

УДК 338.2

М.Н. Руденко

МОНИТОРИНГ ЭКОНОМИЧЕСКОЙ БЕЗОПАСНОСТИ РЕГИОНА (НА ПРИМЕРЕ ПЕРМСКОГО КРАЯ)

Пермский государственный национальный исследовательский университет, г. Пермь

Рассмотрены индикаторы экономической безопасности региона и их пороговые значения. Эмпирической базой исследования выступает Пермский край. Приведены основные показатели экономического развития края за период 2015-2018 гг. Проанализированы основные индикаторы экономической безопасности Пермского края в сопоставлении с другими регионами Приволжского федерального округа относительно порогового значения для каждого индикатора экономической безопасности. В результате анализа отмечены как положительная динамика по отдельным показателям (валовый региональный продукт, промышленное производство, уровень безработицы), так и отрицательная (уровень доходов населения, сальдо консолидированного бюджета, степень износа основных фондов промышленных предприятий). Материалы статьи докладывались на VII Международной конференции «Экономическая безопасность России: проблемы и перспективы» в Нижнем Новгороде в мае 2019 г.

Ключевые слова: регион, экономическая безопасность, экономическая безопасность региона, составляющие экономической безопасности, методы оценки экономической безопасности.

Существуют различные подходы к оценке экономической безопасности региона, формированию системы индикаторов экономической безопасности региона и к обоснованию пороговых значений данных индикаторов [1-7]. Автором было проведено обобщение опыта проведенных ранее исследований.

В настоящем исследовании использовалась методика, предложенная в статье С.Н. Митякова, Е.С. Митякова и Н.А. Романовой [8]. Основные индикаторы, предложенные автором, представлены в табл. 1.

При этом стоит отметить, что данная система индикаторов экономической безопасности регионов не является окончательной и может быть дополнена при необходимости другими индикаторами. Данные показатели исследуются с учетом динамики за определенный временной интервал (несколько лет). Выявленные изменения позволят определить экономически оправданные «зоны риска».

Таблица 1

**Пороговое значение индикаторов экономической безопасности
территории (региона)**

Назначение индикатора	Пороговое значение
Экономическое развитие	
валовый региональный продукт (ВРП) на душу населения, тыс. руб.	>413,2
годовой темп инфляции, %	<6
инвестиции в основной капитал, % к ВРП	>25
степень износа основных фондов промышленных предприятий, %	<50
сальдо внешнеторгового баланса, % к ВРП	>4 и <8
сальдо консолидированного бюджета региона, % к ВРП	>-3 и <4
Социальное развитие	
отношение среднемесячной заработной платы к прожиточному минимуму, раз	>3.5
отношение средней пенсии к средней заработной плате, %	>40
уровень безработицы, %	<4
ожидаемая продолжительность жизни при рождении, лет	>80
размер жилья на одного жителя, м. кв.	>25
средства на здравоохранение, образование и социальную политику, % к ВРП	>15
Инновационное развитие	
доля отгруженной инновационной продукции во всей отгруженной продукции промышленности, %	>30
число лиц, занятых научными исследованиями и разработками на 10 тыс. занятого населения	>120
внутренние затраты на научные исследования и разработки, % к ВРП	>2.2
интенсивность затрат на технологические инновации (отношение затрат на технологические инновации к объему выпущенной продукции), %	>3.2
число поданных заявок на изобретения и полезные модели на 10 тыс. населения	>5
Экологическое развитие	
сброс загрязненных сточных вод, тыс. м ³ /км ²	<0.3
выбросы загрязняющих веществ в атмосферный воздух от стационарных источников, т/км ²	<0.5
лесовосстановление (доля восстановленных лесов, %)	>0.15

Источник: составлено автором на основании статьи [8].

Эмпирической базой исследования выступает Пермский край, входящий в состав Приволжского федерального округа (ПФО). ПФО является одним из наиболее экономически развитых округов. В его состав входят 14 субъектов Федерации, непосредственно расположенных на реке Волге, либо связанных с ней исторически и экономически. Территория округа составляет 6,08% от территории Российской Федерации. Доля промышленного производства ПФО в экономике России находится на первом месте среди всех округов и составляет 23,9%. Объем инвестиций в Приволжский федеральный округ составляет 15,3% всех инвестиций России. Пермский край – субъект Российской Федерации, входит в состав Приволжского федерального округа. Административный центр края - город Пермь. Площадь 160 237 км². Население 2 623 122 чел. Основную долю в экономике Пермского края составляют сектора промышленного производства (табл. 2).

Таблица 2
Основные показатели экономического развития Пермского края, 2015-2018 гг.

Показатели	2015 г.	2016 г.	2017 г.	2018 г.	Темп прироста, %		
					2016 г.	2017 г.	2018 г.
ВРП, млрд руб.	1063,8	1096,0	1191,1	*	3,03	8,68	-
ВРП на душу населения, тыс. руб.	403,6	416,2	453,3	*	3,12	8,91	-
Индекс промышленного производства, %	99,6	99,9	104,1	101,9	0,30	4,20	-2,20
Сальдо внешнеторгового баланса, млн долл. США	5683,36	3469,81	4302,97	4593,03	-38,95	24,01	6,74
Инвестиции в основной капитал, млн руб.	226214	239390	245140	238008	5,82	2,40	-2,91
Степень износа основных фондов, %	63,7	65,5	65,3	...	1,80	-0,20	-
Сальдо консолидированного бюджета, млн руб.	-5975,3	-586,7	519,04	3879,6	90,18	188,47	647,46
Среднемесячная номинальная начисленная заработная плата, руб.	28222	30713	32951,5	35577,5	8,83	7,29	7,97
Среднее значение пенсии, руб.	11941	17323	13250	14070	45,07	-23,51	6,19
Величина прожиточного минимума, руб. в мес.	9582	9594	10098	10098	0,13	5,25	0,00
Ожидаемая продолжительность жизни при рождении, лет	69,09	69,74	71	71	0,94	1,81	0,00

Окончание табл. 2

Показатели	2015 г.	2016 г.	2017 г.	2018 г.	Темп прироста, %		
					2016 г.	2017 г.	2018 г.
Уровень безработицы, %	6,3	5,8	6,1	5,4	-0,50	0,30	-0,70
Размер жилья на одного жителя, кв.м.	23	23,2	23,6	24,1	0,87	1,72	2,12
Сброс загрязненных сточных вод, млн м куб	383	357,8	317,1	212	-6,58	-11,38	-33,14
Выбросы загрязняющих веществ в атмосферный воздух, тыс. тонн	298,6	308,9	310,8	292,8	3,45	0,62	-5,79
Доля отгруженной инновационной продукции во всей отгруженной продукции промышленности, %	7,7	15,5	21,94	*	101,30	41,55	-

Примечание: составлено автором на основе данных Федеральной службы государственной статистики; * отсутствуют официальные данные.

В 2018 году индекс выпуска базовых отраслей экономики Пермского края составил 101,9% к соответствующему периоду предыдущего года. Доминирующее влияние на динамику и структуру промышленности оказали положительные темпы роста основных обрабатывающих производств. Внешнеторговый оборот в январе-декабре 2018 г. по оперативным данным территориального органа статистики сложился в размере 6175,8 млн долл. США, что на 9,07% выше уровня января-декабря 2017 года (в фактических ценах). На конец года сальдо внешнеторгового оборота положительное. В 2018 г. продолжилась тенденция роста промышленного производства в Пермском крае. Индекс промышленного производства стабильно положительный второй год – 101,9%. По итогам 2018 г. промышленность края вышла на рекордные за последние несколько лет объемы производства – свыше 1,6 трлн рублей (+22,9%)». За 2018 г. объём производства в денежном выражении составил 1640 млрд руб., что на 23,2% больше, чем в 2017 г. Пермский край обладает диверсифицированной промышленной базой и является благоприятным местом для развития новых производств и роста рабочих мест. По статистике занятости, почти 240 тыс. жителей Прикамья трудятся в промышленности, из них 185 тыс. – в обрабатывающем производстве. Драйверами роста промышленности в 2018 г. является сфера обрабатывающего производства, а именно металлургия с повышением производства на 29,4%, производство машин и оборудования, показывающее прирост 17,7%, и производство электрооборудования с увеличением на 11,2%. В крае сосредоточен ряд высокотехнологичных производств: заводы по производству

оборудования для вертолетов (АО «ОДК-Пермские моторы», АО «Редуктор-ПМ», ОАО «Авиадвигатель»), систем передачи информации и навигации (Завод навигационных систем, ПАО «Морион»), уникальных разновидностей химической продукции (ООО «НПФ «Пермхимпродукт», ООО «Компания «Полимер», ООО «ПЗХ»), нефтепромыслового и газоперекачивающего оборудования (ПАО «Мотовилихинские заводы», ООО завод «Грузоподъем», ООО «УралНефтеБур», ОАО «Пермский Моторный Завод», ООО «КЗГО»).

В 2018 году на развитие экономики и социальной сферы края использовано 238 008 млн рублей инвестиций в основной капитал, относительно уровня аналогичного периода предыдущего года произошло снижение показателя на 2,91%. Среднемесячная начисленная заработная плата одного работника за январь-декабрь 2018 года составила 35 577,5 руб. и возросла по сравнению с январём-декабрём 2017 года на 7,97%. Наблюдается снижение уровня безработицы в 2018 году относительно 2017 года - он составил 5,4%. Также отмечается незначительный рост размера жилья на одного жителя.

Рассмотрим основные индикаторы экономической безопасности региона по Пермскому краю в сопоставлении с другими регионами ПФО относительно порогового значения для каждого индикатора.

ВРП на душу населения Пермского края в 2017 году (рис. 1) превышает уровень порогового значения (такая же динамика относительно других регионов ПФО). Такая же динамика наблюдается и по показателям Республики Татарстана, Оренбургской и Самарской областей (которые характеризуется наиболее высоким уровнем ВРП). Динамика инвестиций в основной капитал по Пермскому краю и другим регионам ПФО относительно порогового значения, представленная на рис. 2, свидетельствует о том, что, не смотря на рост инвестиций в основной капитал по Пермскому краю, значение данного индикатора экономической безопасности региона находится ниже уровня порогового значения (тенденция данного показателя положительная). Что касается динамики инвестиций в основной капитал по другим регионам, то достаточно устойчивыми темпами роста инвестиционного процесса являются Республики Башкортостан и Татарстан. Динамика степени износа основных фондов промышленных предприятий по Пермскому краю и другим регионам ПФО относительно порогового значения представлена на рис. 3. По данному индикативному показателю практически все регионы находятся выше порогового значения.

На рис. 4 представлена динамика сальдо консолидированного бюджета Пермского края и регионов ПФО относительно порогового значения. Учитывая динамику регионов ПФО в совокупности, динамика сальдо консолидированного бюджета Пермского края имеет достаточно положительную тенденцию и находится в рамках пороговых значений.

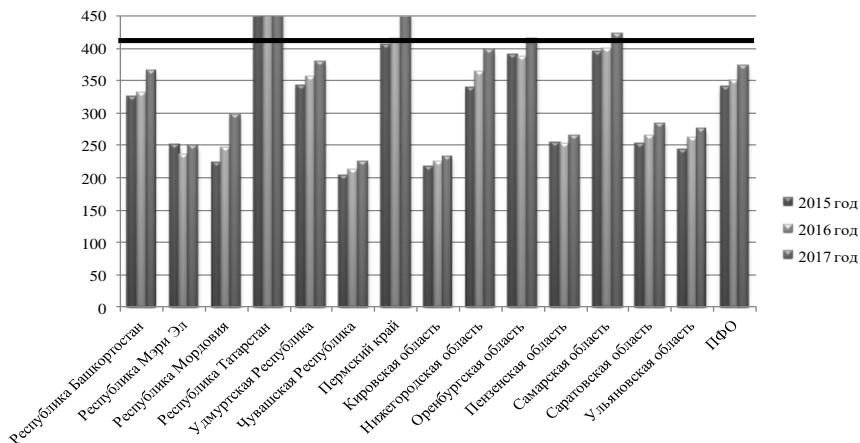


Рис. 1. Динамика ВРП Пермского края и других регионов ПФО относительно порогового значения, на душу населения, тыс. руб.

Примечание: составлено автором на основе данных Федеральной службы государственной статистики (данные представлены на 2017 г. ввиду отсутствия официальных данных за 2018 г.).

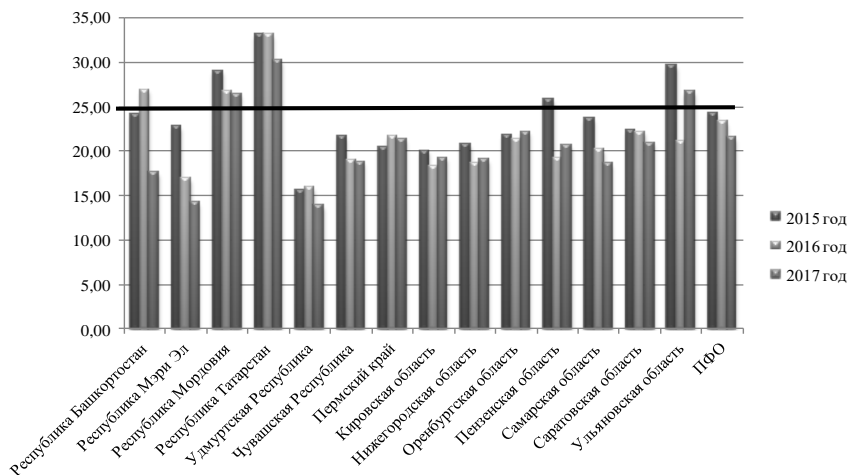


Рис. 2. Динамика инвестиций в основной капитал по Пермскому краю и другим регионам ПФО относительно порогового значения, в % к ВРП

Примечание: составлено автором на основе данных Федеральной службы государственной статистики (данные представлены на 2017 г. ввиду отсутствия официальных данных по ВРП за 2018 г.).

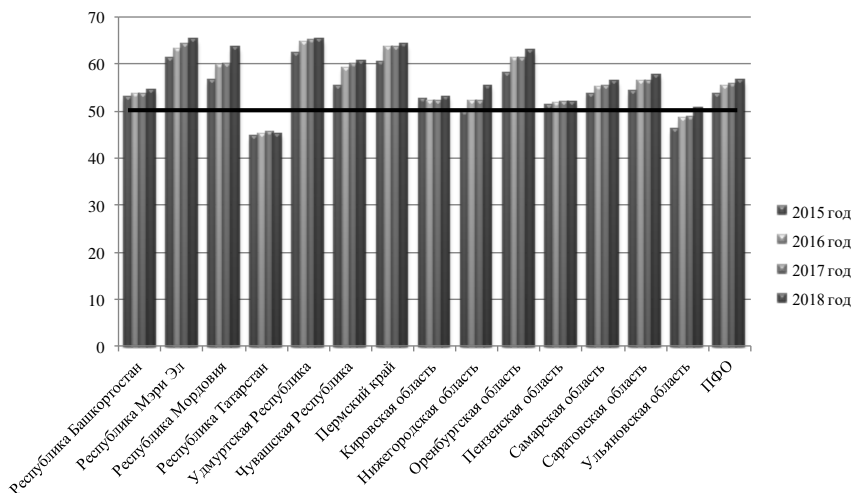


Рис. 3. Динамика степени износа основных фондов промышленных предприятий по Пермскому краю и другим регионам ПФО относительно порогового значения, %
Примечание: составлено автором на основе данных Федеральной службы государственной статистики.

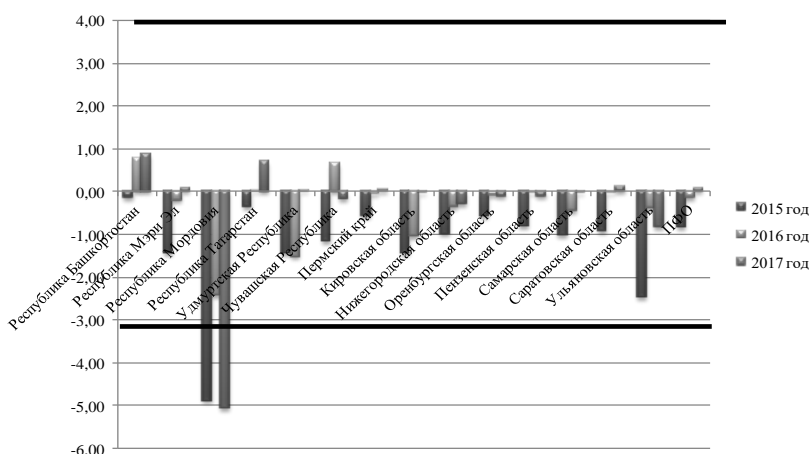


Рис. 4. Динамика сальдо консолидированного бюджета Пермского края и регионов ПФО относительно порогового значения, в % к ВРП
Примечание: рассчитано автором на основе данных Федеральной службы государственной статистики (данные представлены на 2017 г. ввиду отсутствия официальных данных по ВРП за 2018 г.).

Динамика отношения среднего дохода населения к прожиточному минимуму по Пермскому краю и другим регионам ПФО относительно порогового значения отображена на рис. 5. За последние три года он имеет положительную динамику и имеет среднее значение относительно всего федерального округа, но, тем не менее, имеет значение ниже порогового, что представляет угрозу экономической безопасности региона.

Динамика отношения средней пенсии к средней заработной плате по Пермскому краю и другим регионам ПФО относительно порогового значения представлена на рис. 6. Относительно других регионов Приволжского федерального округа Пермский край имеет так же среднее значение и негативную тенденцию относительно 2017 года и находится ниже порогового значения, что представляет угрозу экономической безопасности региона именно с позиции социального его развития.

На рис. 7 представлена динамика уровня безработицы по Пермскому краю и другим регионам ПФО относительно порогового значения. Значение данного индикатора экономической безопасности региона находится выше порогового значения, такая динамика наблюдается по всем регионам Приволжского федерального округа, что представляет также угрозу экономической безопасности не только по региону, но для всего округа.

Динамика ожидаемой продолжительности жизни при рождении по Пермскому краю и другим регионам ПФО относительно порогового значения представлена на рис. 8

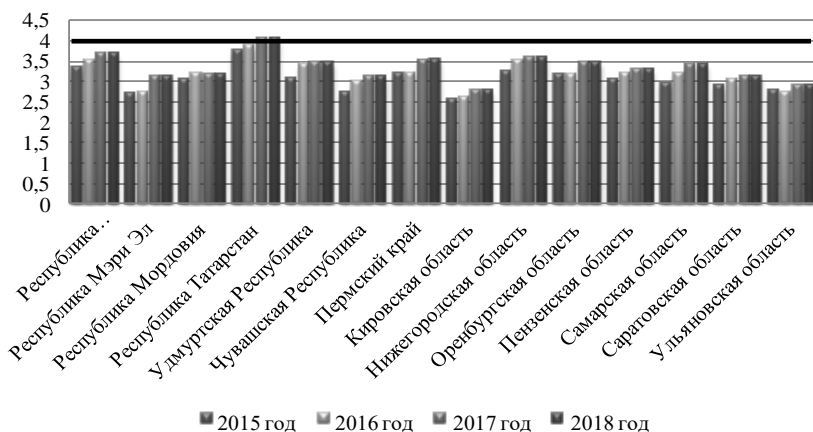


Рис. 5. Динамика отношения среднего дохода населения к прожиточному минимуму по Пермскому краю и другим регионам ПФО относительно порогового значения, %
Примечание: рассчитано автором на основе данных Федеральной службы государственной статистики.

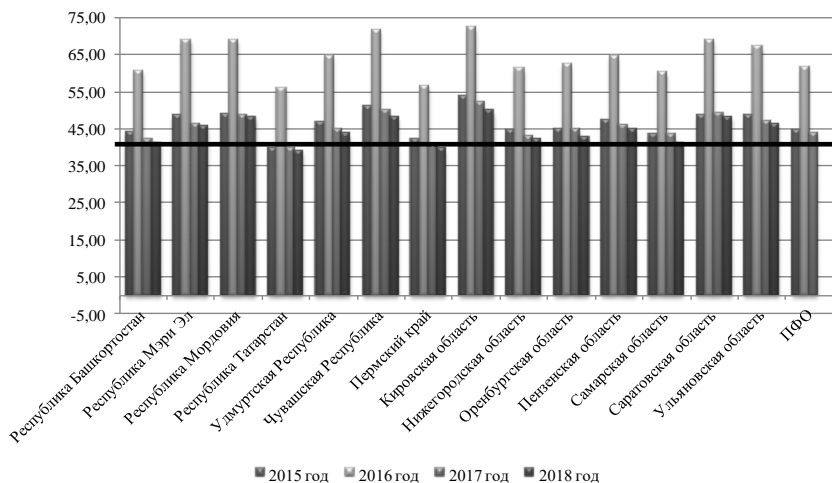


Рис. 6. Динамика отношения средней пенсии к средней заработной плате по Пермскому краю и другим регионам ПФО относительно порогового значения, %

Примечание: рассчитано автором на основе данных Федеральной службы государственной статистики.

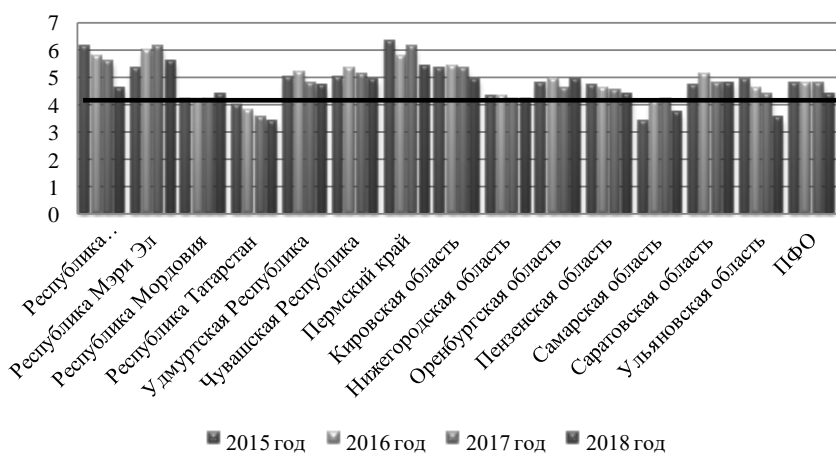


Рис. 7. Динамика уровня безработицы по Пермскому краю и другим регионам ПФО относительно порогового значения, %

Примечание: рассчитано автором на основе данных Федеральной службы государственной статистики.

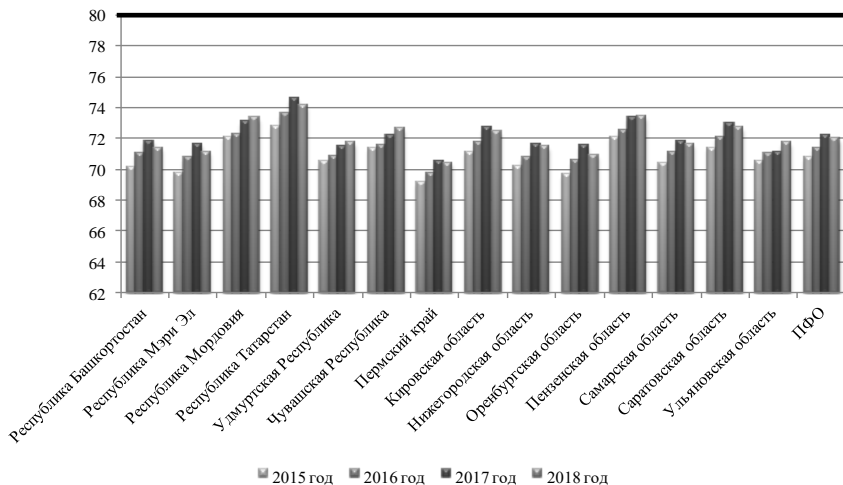


Рис. 8. Динамика ожидаемой продолжительности жизни при рождении по Пермскому краю и другим регионам ПФО относительно порогового значения, лет

Примечание: составлено автором на основе данных Федеральной службы государственной статистики.

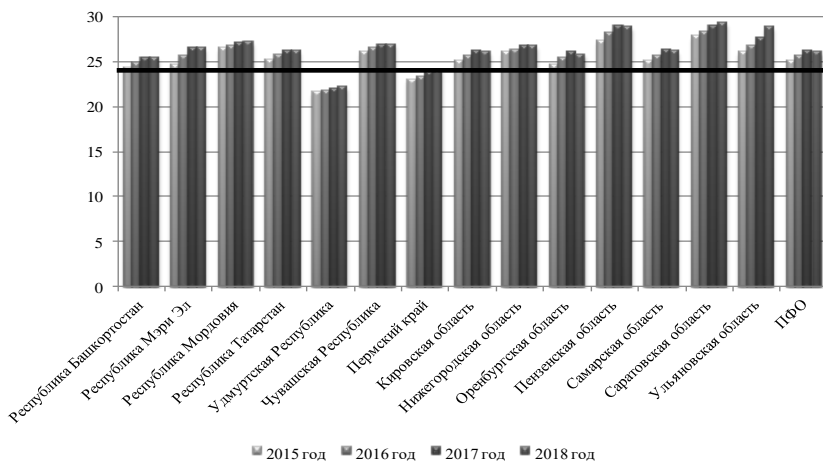


Рис. 9. Динамика размера жилья на одного жителя по Пермскому краю и другим регионам ПФО относительно порогового значения, м. кв./чел.

Примечание: составлено автором на основе данных Федеральной службы государственной статистики.

Пермский край по данному индикатору экономической безопасности региона имеет среднее значение относительно регионов Приволжского федерального округа, негативным моментом является отставание данного индикатора от порогового значения.

Динамика размера жилья на одного жителя по Пермскому краю и другим регионам ПФО относительно порогового значения представлена на рис. 9. Негативная динамика наблюдается и по данному показателю, который находится ниже относительно большинства регионов округа и соответственно порогового значения.

В целом можно отметить рост уровня экономической безопасности региона, положительную динамику по отдельным показателям (рост ВРП, рост промышленного производства, снижение уровня безработицы), но есть и негативные моменты: снижение уровня доходов населения, сальдо консолидированного бюджета, степень износа основных фондов промышленных предприятий. Одной из основных угроз экономической безопасности региона, скорее, выступающая как риск – высококонцентрированная экономика и крупные производства, что не дает стимула к развитию малого бизнеса.

На экономическую безопасность региона, как и в целом национальную безопасность государства влияет широкий спектр угроз, идентификация которых позволяет внести некоторые корректировки в приведенную в статье методику оценки экономической безопасности региона. В частности, автором предлагается отдельно выделить в системе индикаторов финансовый и внешнеэкономический блоки.

© Руденко М.Н., 2019.

Библиографический список

1. Дикань, В.В. Механизм обеспечения экономической безопасности региона: сущность, состав, направления / В.В. Дикань, О.Ю. Александрова // Государственное регулирование экономики. Вестник экономики транспорта и промышленности. – 2017. – №58. – С. 18-25.
2. Сенчагов, В.К. Индикаторы устойчивого развития регионов Российской Федерации / В.К. Сенчагов, С.Н. Митяков // Проблемы устойчивости функционирования стран и регионов в условиях кризисов и катастроф современной цивилизации: тезисы. докл. XVII междуна. науч.-практич. конф., ФГБУ ВНИИ ГОЧС (ФЦ) МЧС России. – М.: 2012. – С. 17-19.
3. Комплексная методика диагностики экономической безопасности территориальных образований Российской Федерации / А. И. Татаркин [и др.]. – Екатеринбург: ИЭ УрО РАН, 1998. – 220 с.
4. Сигов, В.И. Безопасность экономического пространства региона: концептуальные основы и система показателей / В.И. Сигов, А.А. Песоцкий // Экономика региона. – 2017. – Т. 13. Вып. 4. – С. 1236-1250.
5. Гутман, Г.В. Экономическая безопасность региона: теория и практика / Г.В. Гутман, Ю.Н. Лапыгин, А.И. Прилепский. – М.: Наука. 1996. – 116 с.

6. Новикова, И. В. Индикаторы экономической безопасности региона / И. В. Новикова, Н. И. Красников // Вестник Томского государственного университета. – 2010. – № 330 (январь). URL: sun.tsu.ru/mminfo/000063105/330/image/330-132.pdf
7. Шуршин, В.А. Особенности формирования системы экономической безопасности региона // Таврический научный вестник: сб. науч. работ ХГАУ. – Херсон: Айлант. – 2007. – Вып. 55. – С. 227-231.
8. Митяков, С.Н. Экономическая безопасность регионов Приволжского федерального округа / С.Н. Митяков, Е.С. Митяков, Н.А. Романова // Экономика региона. – 2013. – №3. – С. 81-91.
9. Официальный сайт Территориальный орган Федеральной службы государственной статистики по Пермскому краю. [Электронный ресурс]. URL: <http://permstat.gks.ru>
10. Официальный сайт Федеральной службы государственной статистики. [Электронный ресурс]. URL Режим доступа: <http://www.gks.ru/>
11. Официальный сайт Министерства территориального развития. [Электронный ресурс]. URL: <http://minter.permkrai.ru>

M.N. Rudenko

MONITORING ECONOMIC SECURITY OF THE REGION (ON THE EXAMPLE OF THE PERM REGION)

Perm State National Research University, Perm

Abstract. The article considers indicators of the region's economic security and their threshold values. The empirical basis of the study is the Perm Territory. The main indicators of economic development of the region for the period 2015-2018 are given. The main indicators of economic security of the Perm Territory are considered in comparison with other regions of the Volga Federal District with respect to the threshold value for each indicator of economic security. As a result of the analysis, both positive dynamics for individual indicators (gross regional product, industrial production, unemployment rate) and negative (the level of population income, the consolidated budget balance, depreciation of fixed assets of industrial enterprises) are noted. The materials of the article were reported at the VII International Conference "Economic Security of Russia: Problems and Prospects" in Nizhny Novgorod in May 2019.

Key words: region, economic security, economic security of the region, components of economic security, methods for assessing economic security.

References

- [1] Dikan, V.V., Aleksandrova, O.Yu. (2017). [The mechanism for ensuring economic security of a region: essence, composition, directions]. *Gosudarstvennoe regulirovanie ekonomiki. Vestnik ekonomiki transporta i promyshlennosti* [State regulation of the economy. Bulletin of the economy of transport and industry]. No. 58, pp. 18-25. (In Russ).

-
- [2] Senchagov, V.K., Mityakov, S.N. (2012). [Indicators of sustainable development of the regions of the Russian Federation]. *FGBU VNII GOCHS (FC) MCHS Rossii* [FSBI VNII GOCHS (FC) EMERCOM of Russia. M.], pp. 17-19. (In Russ).
- [3] Tatarkin, A.I., Kuklin, A.A., Myzin, A.L. (1998). [The comprehensive methodology for diagnosing economic security of territorial entities of the Russian Federation]. *Ekaterinburg: IE UrO RAN* [Yekaterinburg: IE UrO RAS]. p. 220. (In Russ).
- [4] Sigov, V.I., Pesotsky, A.A. (2017). [Security of the economic space of the region: conceptual framework and system of indicators]. *Ekonomika regiona* [Regional Economy]. Vol. 13, No. 4, pp. 1236-1250. (In Russ).
- [5] Gutman, G.V., Lapygin, Yu.N., Prilepsky, A.I. (1996). [Economic security of the region: theory and practice]. *M.: Nauka* [M.: Science]. P. 116. (In Russ).
- [6] Novikova I.V., Krasnikov, N.I. (2010). [Indicators of economic security of the region]. *Vestnik Tomskogo gosudarstvennogo universiteta* [Bulletin of Tomsk State University]. No.330. [Electronic resource]. Available at: sun.tsu.ru/mminfo/000063105/330/image/330-132.pdf
- [7] Shurshin, V.A. (2007). [Features of the formation of the region's economic security system]. *Tavrisheskij nauchnyj vestnik: sbornik nauk. robot HGAU. Herson: Aylant* [Ajlant Tauride Scientific Bulletin: collection of sciences. works of KhSAU. Kherson: Aylant]. Issue 55, pp. 227-231. (In Russ).
- [8] Mityakov, S.N., Mityakov, E.S., Romanova, N.A. (2013). [Economic security of the regions of the Volga Federal District]. *Ekonomika regiona* [Economy of the region]. No. 3, pp. 81-91. (In Russ).
- [9] Official site Territorial authority of the Federal State Statistics Service for the Perm Territory [Electronic resource]. Available at: <http://permstat.gks.ru>
- [10] The official website of the Federal State Statistics Service. [Electronic resource]. Available at: <http://www.gks.ru/>
- [11] The official website of the Ministry of Territorial Development. [Electronic resource]. Available at: <http://minter.permkrai.ru>